

## מידע על השתלת קוצב לב

### אתי אחתלים קוצב לבי

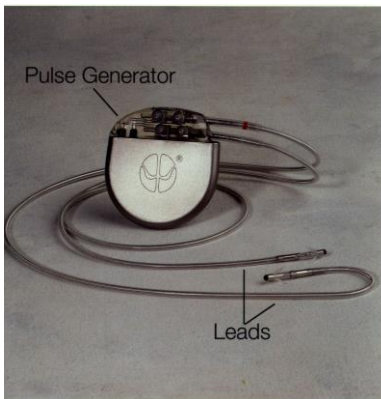
בדרך כלל ממליצים על קוצב כי הלב:

- פועם לאט מדי או
  - לסירוגין פועם לאט מדי או מהר מדי
- במצבים אלו, הלב אינו שואב מספיק דם כדי לספק את צרכי הגוף. כתוצאה מכך עלולים להרגיש עייפות, חולשה, סחרחורת ולעתים קרובות קוצר נשימה – ייתכן ועליה במדרגות נראית כמשימה מכריעה.

### כיצד קוצב לבי עוזר לבי

בגופנו קיים מנגנון טבעי של קוצב לב אשר משתמש בדחפים אלקטרוניים קטנטנים בכדי לפקח ע קצב הלב שלנו. כאשר המנגנון הטבעי שלנו אינו פועל כראוי, משתמשים בקוצב מלאכותי בכדי לעזור ולייצב את קצב הלב. לאחר השתלת הקוצב משתפרת ההרגשה ובהדרגה אפשר לחזור לפעילויות אותן לא ניתן היה לבצע במשך זמן מה.

### מהו קוצב לבי



למעשה זו מערכת המורכבת משני חלקים:

יוצר דחפים (הנקרא "קוצב לבי")

מוליכי הקצב (או "מוליך")

יוצר דחפים טיפוסי הינו קטן מאוד - 50x50x8 מ"מ, נפח: 16 ס"מ<sup>3</sup>, משקל: 38 גרם.

יוצר דחפים מכיל את הבטריה והמעגלים האלקטרוניים. הוא יוצר את קצב הפעימות ומשמש כ"מוח" של המערכת. בדרך כלל משתילים אותו בחלק העליון של החזה (בצד ימין או שמאל) מתחת לעצם הבריח.

מוליכי הקצב הינם חוטי מתכת הנושאים את הדחפים אל הלב ומידע מהלב חזרה ל"מוח" של קוצב הלב.

קוצב הלב הינו מכשיר בטוח לגמרי היות והוא משתמש בכמות קטנה מאוד של חשמל – אותה כמות בה משתמש לב בריא.

### הניתוח

השתלת קוצב לב הינו הליך נפוץ מאוד. זמן ההשתלה תלוי במצבו האישי של כל חולה. ההליך מבוצע בחדר הצנתורים. בדרך כלל נעשית הרדמה מקומית בלבד, דהיינו, החולה רגוע אך ער. מקבלים תרופות כך שמרגישים מעט, או כלל לא, אי נוחות.



### הכנה לניתוח

אסור לשתות ולאכול מספר שעות לפני הניתוח. החזה העליון יחוטא על ידי סבון אנטי-בקטריאלי מספר פעמים בכדי למנוע זיהום. השיעור מהחזה העליון יגולח. לפני ההליך תחוברנה אלקטרודות לחזה, לגב, לזרועות או לרגליים כדי שהצוות הרפואי יוכל לרשום את קצב הלב. כמו כן ישימו על זרועך מד לחץ דם כדי שיוכלו למדוד את לחץ הדם שלך. ישימו לך עירוי כדי שבמידת הצורך יוכלו לתת לך תרופות בזמן ההליך. תינתן לך תרופת הרגעה.

## פלאן הניתוח

לפני הניתוח החזה שלך ינוקה שוב ולאחר מכן יכוסה בכיסוי מיוחד. הרדמה מקומית – כמו הרדמה אצל רופא שיניים – תוזרק לך מתחת לעצם הבריח. תהיה תחושה של דקירה לרגע ולאחר מכן האזור יורדם. בזמן החדרת קוצב הלב והמוליכים תיתכן תחושה של דחיפות ולחץ אך לא כאב. במידה ותהיה תחושה של אי נוחות – לא להסס לציין זאת בפני הצוות הרפואי! ייתכן ותבקש לנשום עמוק ו/או להשתעל בכדי לעזור לרופא לבדוק את יציבות המוליך.



## לאחר הניתוח

שהיה קצרה בחדר התאוששות. תיתכן תחושה של מעט כאב באזור החתך. במידת הצורך יינתנו משככי כאבים. בדרך כלל משתחררים הביתה יום או יומיים לאחר ההשתלה – כל מקרה לגופו.

## הרחבתה

החתך יירפא תוך זמן מה. באותו זמן יש לבדוק באם מופיעה אדמומית, חום, כאב, נפיחות או הצטברות נוזל. אם אחד מהסממנים הנ"ל מופיע נא לדווח מיד לרופא שלך. לאחר שהחתך יירפא אפשר להתקלח או לעשות אמבטיה כרגיל. במשך השבועות או החודשים הקרובים לאחר ההשתלה, יש להימנע מתנועות פתאומיות או מהנפת הזרועות מעל הראש. במשך הזמן תתאפשר הרחבת טווח הפעילות. בוודאי תחוש טוב יותר ותהיה פעיל יותר מאשר לפני השתלת קוצב הלב.

## קוצב הלב ומכשירי חשמל

מכשירים ביתיים, ציוד משרדי ומכשירים חשמליים אחרים אינם מסוכנים. גם תנורי מיקרוגל הינם בטוחים. תחנות כוח ומכשירים אחרים המייצרים שדות אלקטרו-מגנטיים חזקים, עלולים להפחית את יעילותו של קוצב הלב. בדרך כלל זה אינו מסכן את חייך. יכולות להופיע תחושות שהיו קיימות לפני השתלת הקוצב. ברגע שתצא מהאזור האלקטרו-מגנטי קוצב הלב יעבוד שוב באופן רגיל. במידה ואתה חייב לעבור באזורים עם שדה אלקטרו-מגנטי חזק, היוועץ קודם עם הרופא שלך. במידה ומופעלת אזעקה כאשר אתה עובר בעמדת הבדיקות בשדה התעופה, הראה לאנשי הביטחון את תעודת הקוצב שלך. מכשיר הבקרה עצמו לא יפגע בקוצב הלב. יש ליידע רופא, רופא שיניים, פיזיותרפיסט או כל מטפל אחר כי יש לך קוצב לב, לפני כל פעילות רפואית או קוסמטית.

## תעודת אמות קוצב לב



תקבל תעודה המעידה כי הינך מושתל קוצב לב. תעודה זו מכילה מידע חיוני בדבר קוצב הלב שלך, כמו למשל: הדגם, מספר סידורי והתאריך בו הושתל. בנוסף יופיע בה שם הרופא שלך, מספר הטלפון שלו ולעיתים מידע נוסף. שמור אותה תמיד עמך – כמו את רשיון הנהיגה. יופיע בה גם מספר טלפון אליו תוכל להתקשר לקבלת מידע. רופאים ורופא השיניים שלך יוכלו אף הם לקבל מידע טכני בדבר קוצב הלב שלך. הצג תמיד את תעודת

הקוצב שלך לאנשים המגישים לך עזרה רפואית. במידה ותאבד את התעודה או שהפרטים בה משתנים, אתה או הרופא יכולים להתקשר ליצרן הקוצב בכדי לקבל תעודה חדשה.

## פיקוח עצמי

עם חלוף הזמן היה ערני לסממני המחלה שהיו לך לפני השתלת הקוצב: עייפות, קוצר נשימה וסחרחורת. באם מופיע אחד מהסממנים האלו התקשר לרופא שלך. באם תחושת חוסר חדשות בזמן שגופך מסתגל לקוצב הלב אמור לרופא שלך והוא יוכל להתאים את קוצב הלב לצרכיך האישיים.



## מסקנה

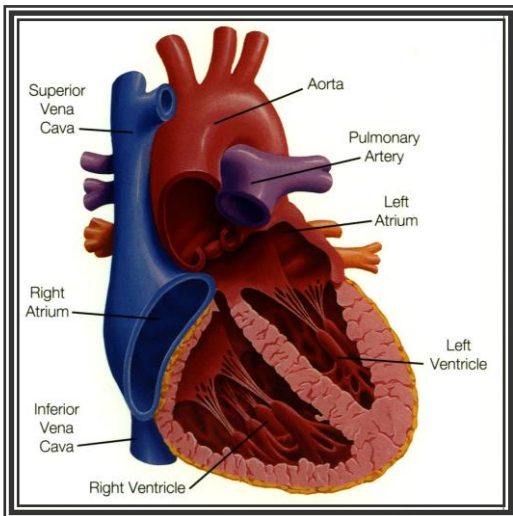
כאשר קוצב הלב שלך מושתל הוא מתוכנת במיוחד להתאים לצרכיך האישיים. יהיה עליך לבקר פעם או פעמיים אצל הרופא שלך בכדי לבדוק את ההתקנות ולכוון במידת הצורך. הביקור כולל בדיקה גופנית קצרה, בדיקת אק"ג והערכה מפורטת כיצד קוצב הלב מותאם לצרכיך האישיים.

כיוון הקוצב הינו מהיר וללא כאבים היות ולרופא יש ציוד "המדבר" עם יחידת הבקרה של הקוצב.

## כיצד עובד הלב?

בלב ישנם 4 חלקים: שני העליונים נקראים "עליות" והם מקבלים דם החוזר מהגוף והריאות. שני החלקים התחתונים נקראים "חדרים" והם שואבים את הדם לריאות ולכל הגוף.

כדי לשאוב דם ביעילות על החדרים והעליות לעבוד ביחד. העליות, החדרים והמסתמים בלב עובדים בהתאמה על ידי מערכת הדחפים הטבעית של הלב.



## יוצרי הדחפים הטבעיים של הלב

יוצר הקצב הטבעי של הלב שולח אותות חשמליים קטנים מהעליה הימנית אשר גורמים לשאיבת דם לחדר מתחת. האות החשמלי עובר לחדרים. תיאום זה בין העליות לחדרים נקרא "קצב לבי".

מערכת קצב טבעית זו גורמת ללב לפעום מעל 100,000 פעימות ביום ולשאוב 6,500 ליטרים של דם ביום.

## הבטרייה בקוצב הלב

הבטרייה פועלת בין שנתיים לעשר שנים – בדרך כלל חמש שנים. משך פעילות הבטרייה תלוי בסוג הקוצב שהושתל, כיצד הוא מתוכנת וכמה עליו לפעול. בטריות של קוצב לב אינן נגמרות ללא אזהרה. מהרגע בו מושתל הקוצב, הבטרייה מסמנת כמה כוח נשאר בה. מעקב אצל הרופא מאפשר לבדוק מתי הבטרייה מאבדת מכוחה. כאשר הבטרייה מאבדת מכוחה מחליפים את יוצר הדחפים כולו. להגנה, יוצר הדחפים סגור לגמרי – אין אפשרות לפתוח אותו ולהחליף רק את הבטרייה.

### נשמח תמיד לענות לכם על שאלות

בברכת בריאות שלמה,



צוות היחידה לטיפול נמרץ לב  
בי"ח העמק

[www.haemk.co.il](http://www.haemk.co.il)