

הדרכה לפני ניתוח ריאות במחלקת ניתוחי חזה ולב

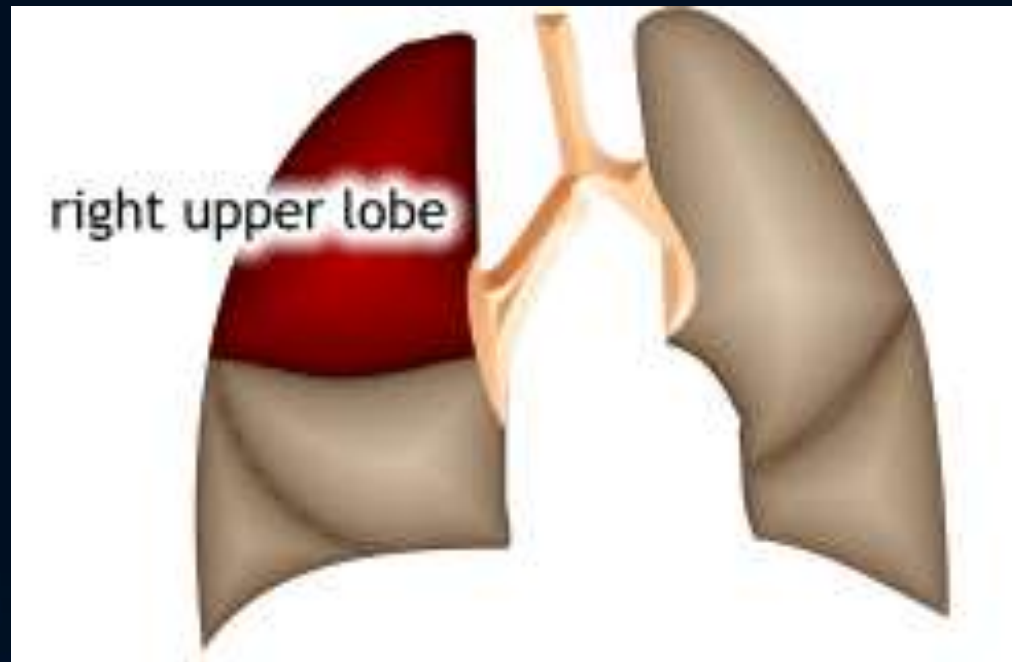


קצת על הריאות

- הריאות הינן האיבר העיקרי במערכת הנשימה. בזמן שאיפה עובר דרך הריאות חמצן לתאי הדם ומשם לתאי הגוף השונים, בעוד בזמן נשיפה נפלט דרכן דו תחמוצת הפחמן לסביבה.

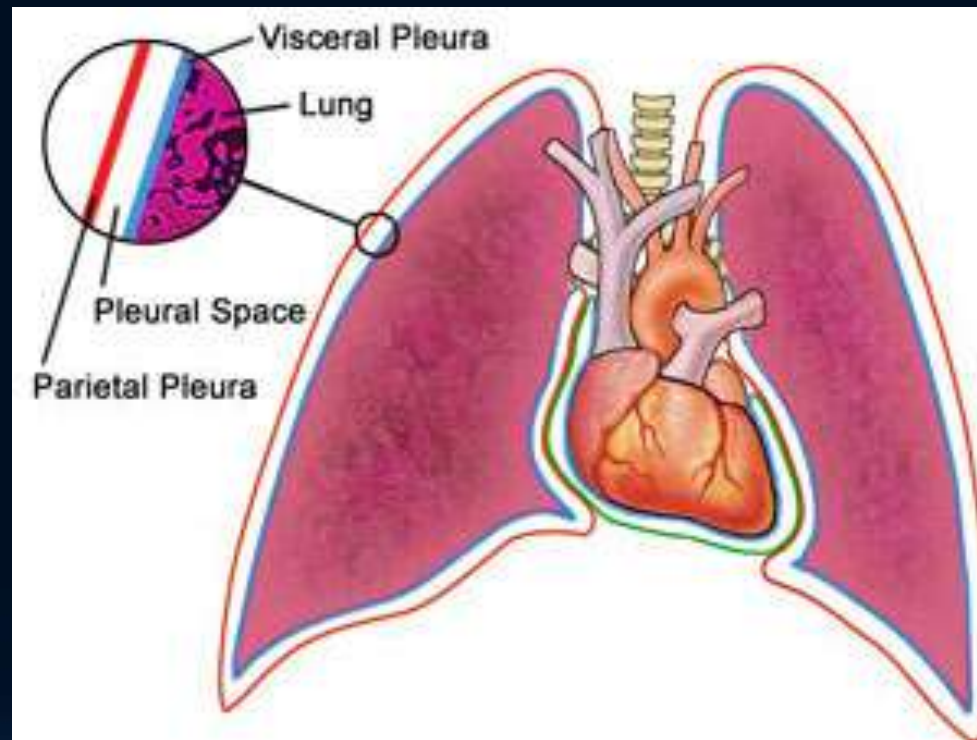


- הריאה ימנית מעט גדולה יותר מהשמאלית ומחולקת לשלוש אונות. הריאה השמאלית מחולקת לשתי אונות בלבד. כל אונה מחולקת שוב למספר סגמנטים.



הריאות מוקפות בשני קורמים שנקראים **פלאורה**: הפלאורה הפנימית צמודה לריאה, והפלאורה החיצונית צמודה לחלק הפנימי של בית החזה.

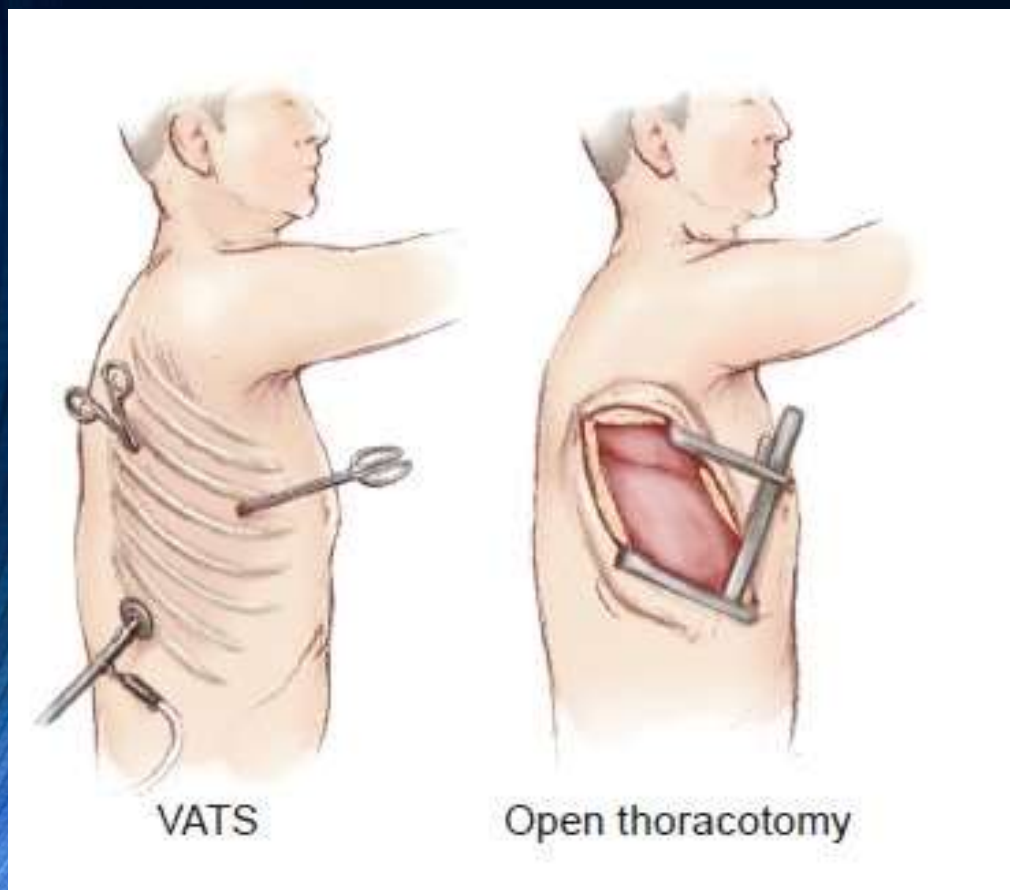
המרווח בין שני הקרומים נקרא **חלל פלאורלי**, במצב תקין החלל כמעט ולא קיים ומכיל כמות מזערית של נוזל סיכוך בלבד.



שיטת הניתוח

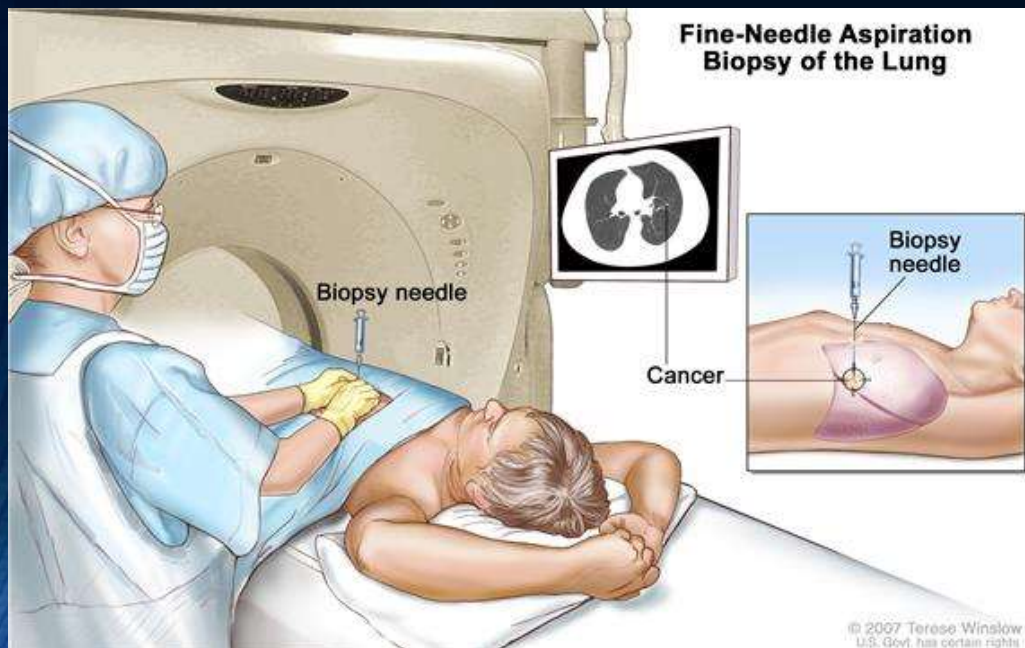
קיימות שתי גישות לניתוח:

- **גישה פתוחה:** טורקוטומיה - בגישה זו מבוצע חתך ניתוחי ארוך בדופן בית החזה בצד המנותח. המרווח הצר בין הצלעות מורחב על ידי מרחיב צלעות ייעודי. הניתוח מתבצע דרך החתך הנ"ל.
- **גישה סגורה**, טורקוסקופיה או (VATS – VIDEO ASSISTED THORACOSCOPIC SURGERY). בגישה זו לא מבוצע חתך ארוך בדופן החזה אלא מספר חתכים קטנים בודדים בדופן במספר נקודות. דרך החתכים הללו מוכנסת מצלמת וידאו ייעודית ומכשירי עבודה ארוכים איתם נעשה הניתוח.



סוגי ניתוחי ריאות

קיימים מספר סוגים של פרוצדורות כירורגיות של הריאה:



ביופסיה ריאתית =

אם הביופסיה מתבצעת לחוד, ניתן לבצע אותה בהנחיית CT ועם חומר הרדמה מקומי בלבד.

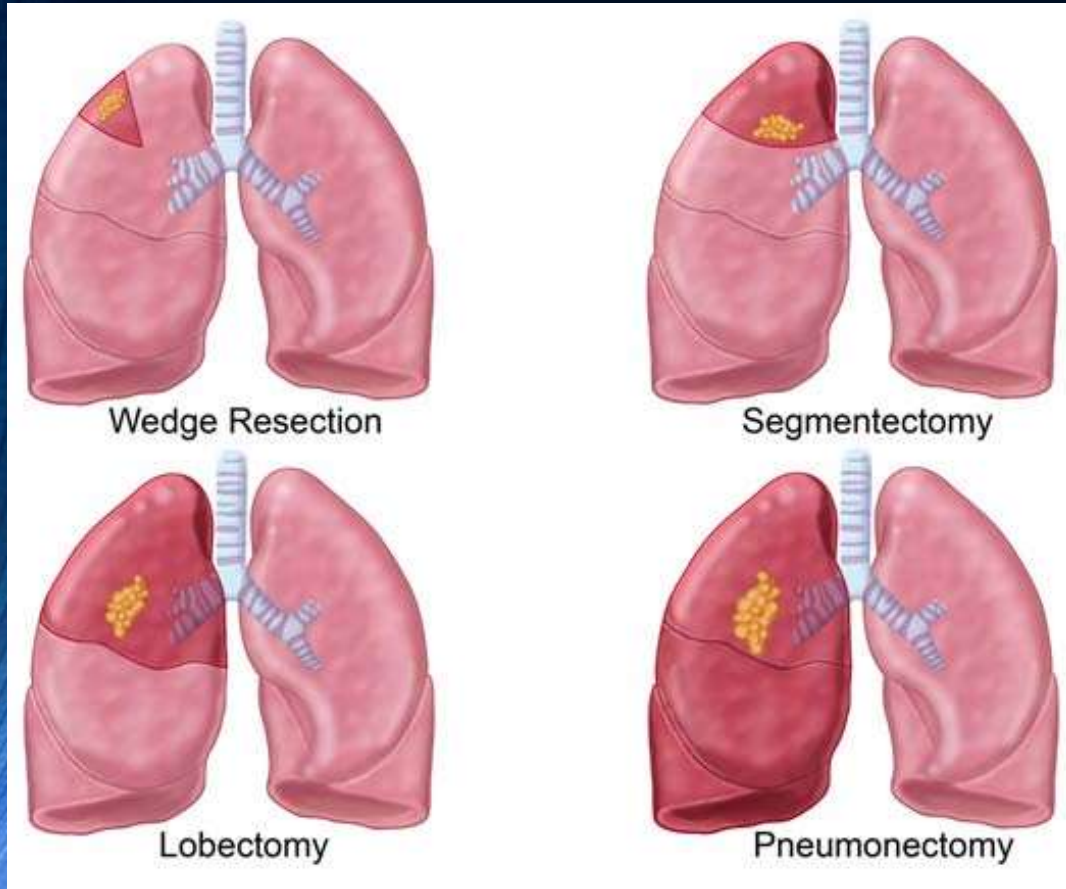
ייתכן ותתבצע הביופסיה בשילוב כריתה נוספת של רקמה ריאתית על ידי פתיחה קטנה בבית

החזה שמתבצעת בהרדמה כללית.

המנתח שולח דגימה מהרקמות למעבדה.

סוגי ניתוחי ריאות

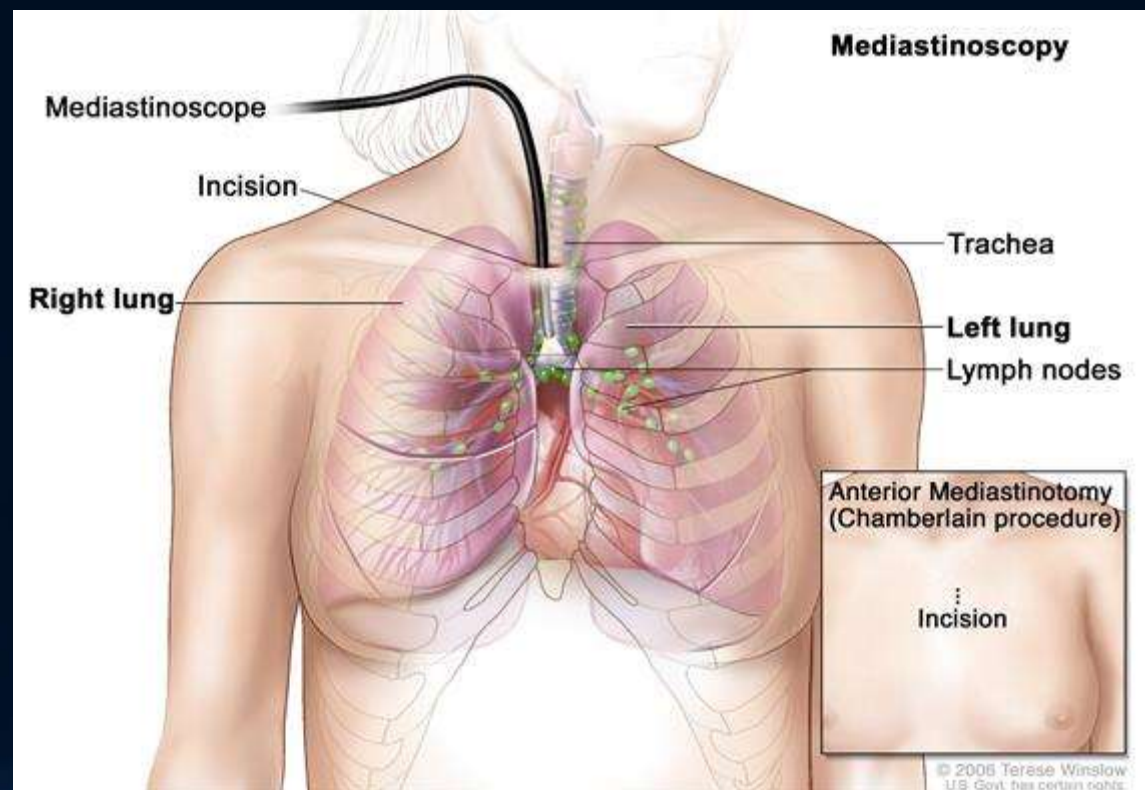
הניתוח יכול לכלול כריתה חלקית או שלמה של הריאה:



- Lobectomy = כריתת אונה של הריאה.
- Pneumonectomy = כריתת ריאה שלמה.
- Segmental resection/ wedge resection = כריתת קטע קטן יחסית של רקמת הריאה.

סוגי ניתוחי ריאות – המשך

- **מדיאסטינוסקופיה** = דגימת בלוטות לימפה הממוקמות במיצר שבקדמת החזה. מתבצעת בהרדמה כללית על ידי חתך קטן בצוואר.

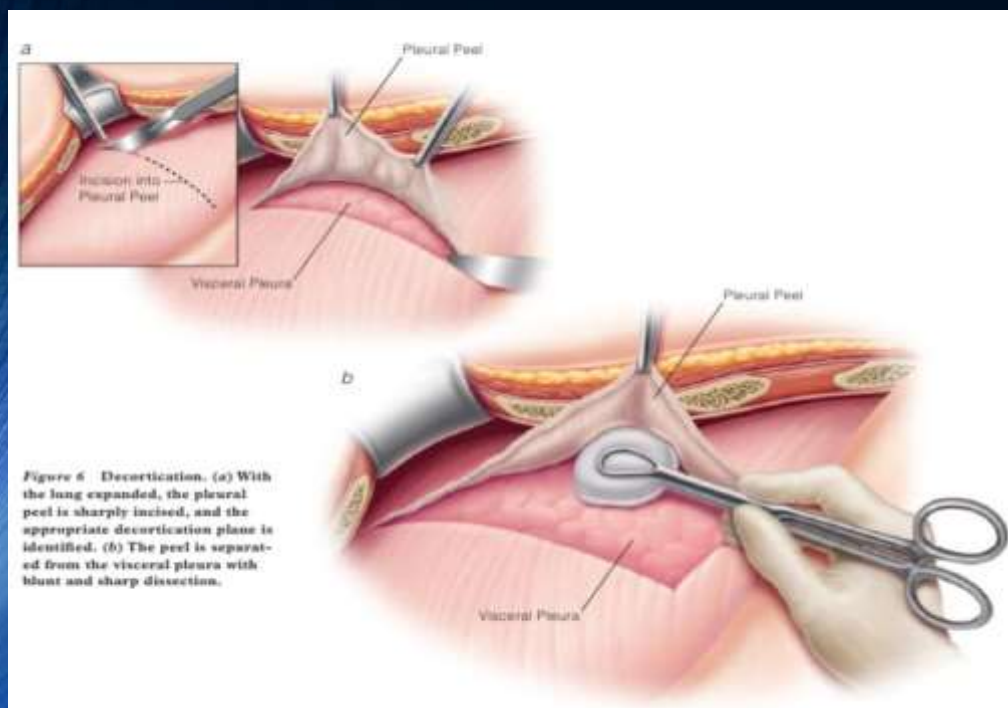


סוגי ניתוחי ריאות – המשך

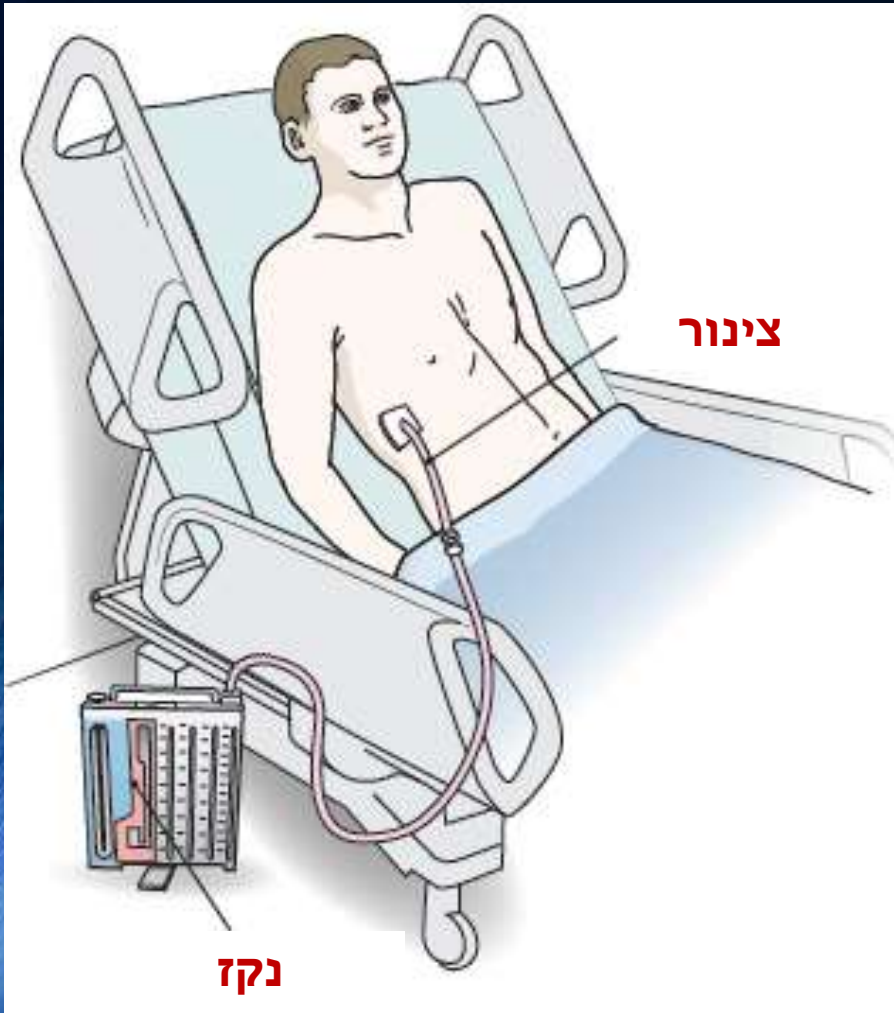
- **דה-קורטיקציה של הריאה = ניתוח המיועד לטיפול במצב של אמפימה- זיהום של החלל סביב הריאה.**

הניתוח מתבצע על ידי הורדת השכבה החיצונית של הריאה וזאת על מנת לנקז את החלל המזוהם, ולשחרר את הלחץ מסביב לריאה.

הניתוח מבוצע בשיטה סגורה או פתוחה לפי חומרת המחלה.



לאחר ניתוח ריאות



בתום ניתוח ריאות בדרך כלל נשאר **נקז** היוצא מבית החזה שתפקידו להוציא את דם, הפרשות, אוויר מאזור הניתוח.

ההפרשות מנוקזות דרך צינור לתוך בקבוק שלעיתים יחובר למערכת ואקום בקיר שמשמיעה רעש מתמיד של בועות אוויר.

לפני ניתוח

רחצה:

תתבקש/י להתרחץ גם **בערב** שלפני הניתוח וגם **בבוקר** הניתוח על מנת להפחית עד כמה שניתן את מספר החיידקים שבכך למנוע זיהומים לאחר הניתוח.

- עליך להתרחץ ולחפוף ראש בסבון ספטל סקרב שנמצא במקלחות במחלקה ובספוגיות אשר תקבלי/י מהאח/ות במחלקה.
- הרחצה תתבצע תחת **מים זורמים**
- יש לזרוק את ספוגיות הרחצה ולהחליפן בין איבר לאיבר.

לפני ניתוח

גילוח:

כשעה לפני הניתוח, תבוצע **הסרת שיער וסימון** באיזורים הרלוונטים לניתוח אותו את/ה מיועד לעבור.

לאחר הגילוח יש לבצע **רחצה** באותה הדרך כמו ערב לפני.

לאחר הרחצה יש ללבוש **כותונת בלבד** ללא תחתונים או גרביים

חשוב ביותר להסיר שיניים תותבות ותכשיטים.

יום הניתוח

- כתלות בתכנית הניתוחים לאותו היום תקרא לחדר הניתוח
- במידה ואת/ה ראשון בתכנית הזמן המשוער להקרא לחדר הניתוח הינו 07:00 מכאן הלאה התלות הינה בסיום הניתוח הקודם.
- זמן משוער של ניתוח ריאות תלוי בסוג הניתוח ויכול להימשך **1-3 שעות**.

ביום הניתוח

- מלווים יורשו ללוות **עד לכניסה לחדר הניתוח**.
- במידה והוסבר לך על ידי הצוות שאינך חוזר לחדר בו היית לפני הניתוח - יש לקחת את כל החפצים האישיים מהחדר.
- מטופלים מעוברים ממחלקת ניתוחי לב לחדר ניתוח שממוקם בקומה 1 בליווי סניטר.

לאחר ניתוח ריאות – המשך

שעות ביקור ביחידת טיפול נמרץ
ויחידת ביניים

בוקר: 12:00 - 12:30
ערב: 18:00 - 18:30

מידע רפואי למשפחות יינתן
בין השעות:
11:00 - 12:00

- ליחידה ייכנסו עד 3 מבקרים למטופל.
- מבקר אחד בכול פעם ליד מיטת החולה.
- לא ניתן להכנס ליחידה מעבר לשעות אלו.

תודה על ההבנה
צוות מחלקת ניתוחי לב וחזה

- לאחר ניתוח המטופל/ת שווהה **בהתאוששות**
- לאחר מכן המטופל/ת חוזרת למחלקה או ליחידת טיפול נמרץ על פי החלטת רופא המנתח.
- זמן אשפוז ביחידת טיפול נמרץ **כ-24 שעות הראשונות** לאחר הניתוח או על פי מצבו המטופל והחלטת צוות הרפואי.

יחידת טיפול נמרץ – שעות ביקור

שעות ביקור ביחידה מוגבלות מאוד ולא ניתן להיכנס או להישאר ביחידה בין שעות הביקור במספר סיבות:

- מתקיימת עבודה מתמדת סביב מיטת המטופל להבטחת טיפול וניטור רציף.
- שמירה על פרטיות המטופל בסביבת טיפול נמרץ
- טיפול בחולים קריטיים ולא יציבים

שימו לב!

בשל טיפול בחולים במצבים קריטיים ומסכני חיים קיימת אפשרות שזמן ביקור מתקצר ו/או נדחה. אנו מבקשים הבנה וסובלנות מצד המבקרים.

כניסה ליחידת טיפול נמרץ

ליחידת טיפול נמרץ ניתן להיכנס באישור של צוות המטפל של היחידה בלבד.

אנו מקפידים על הנהלים למניעת זיהומים לכן מבקשים ממבקרים להקפיד על מספר כללים:

✓ **לשטוף ידיים עם ספטול** שהוא נוזל אנטיבקטריאלי אשר ממוקם בכניסה ליחידה.

✓ ללבוש **חלוק** שמחולק למבקרים על ידי צוות היחידה. אנו מבקשים לא לצאת עם החלוק מעבר לדלתות היחידה.

✓ מותר להיכנס **למבקר אחד לכל מטופל** בו זמנית ועד שלושה מבקרים למטופל בשעת ביקור אחד.



שאלות

אנו מאחלים לך החלמה מהירה
צוות מחלקת ניתוחי חזה ולב
בית חולים כרמל

