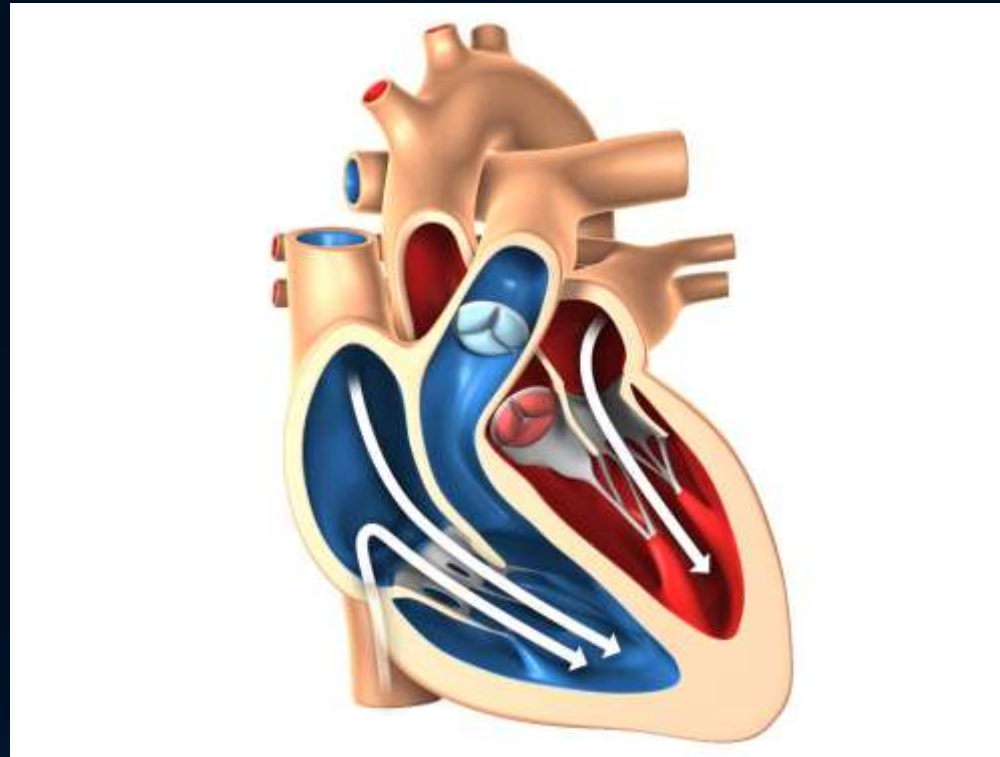


הדרכה לפני ניתוח מעקפים במחלקת ניתוחי חזה ולב (coronary artery bypass graft)



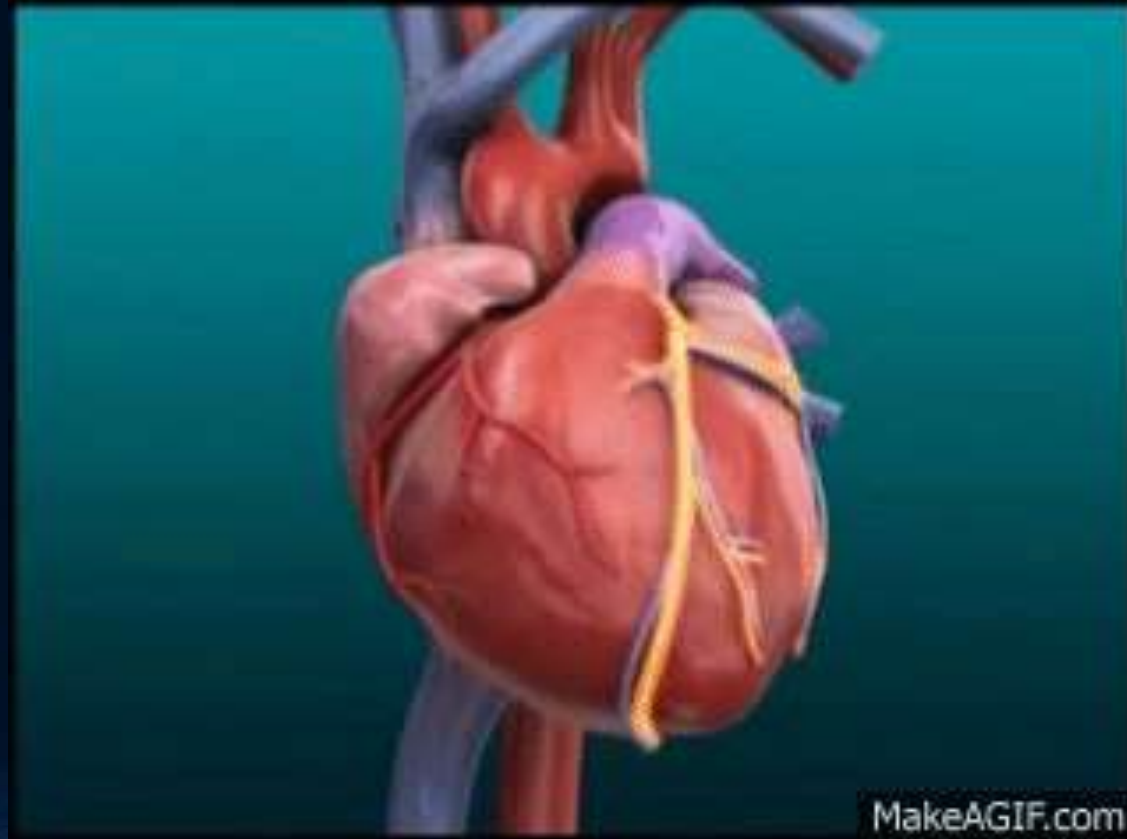
קצת על הלב

- הלב הוא איבר שרירי חזק שעובד כמשאבה האחראית על אספקה רצופה של דם מועשר בחמצן לכלל אברי הגוף, לצורך קיום החיים.



על מנת שהמשאבה תעבוד לפי דרישת הגוף- אספקת דם וחמצן מספקת צריכה להתקיים.

העורקים הכליליים (הקורונרים) הם אלו שאחראים על אספקת זרימת דם עשירה בחמצן ללב לצורך פעילות תקינה.



טרשת עורקים

- במצב של **טרשת עורקים**, קיימת הצטברות של שכבה שומנית (המכילה, בין היתר, כולסטרול, סידן ופסולת תאית) על דפנות העורקים המזינים את הלב.
- הדבר מביא להתעבות והיצרות של העורקים ופוגע באספקת החמצן לשריר הלב ובסופו של דבר עלול לגרום להתקף לב, לשבץ מוחי ולמחלות כלי דם קטלניות אחרות.

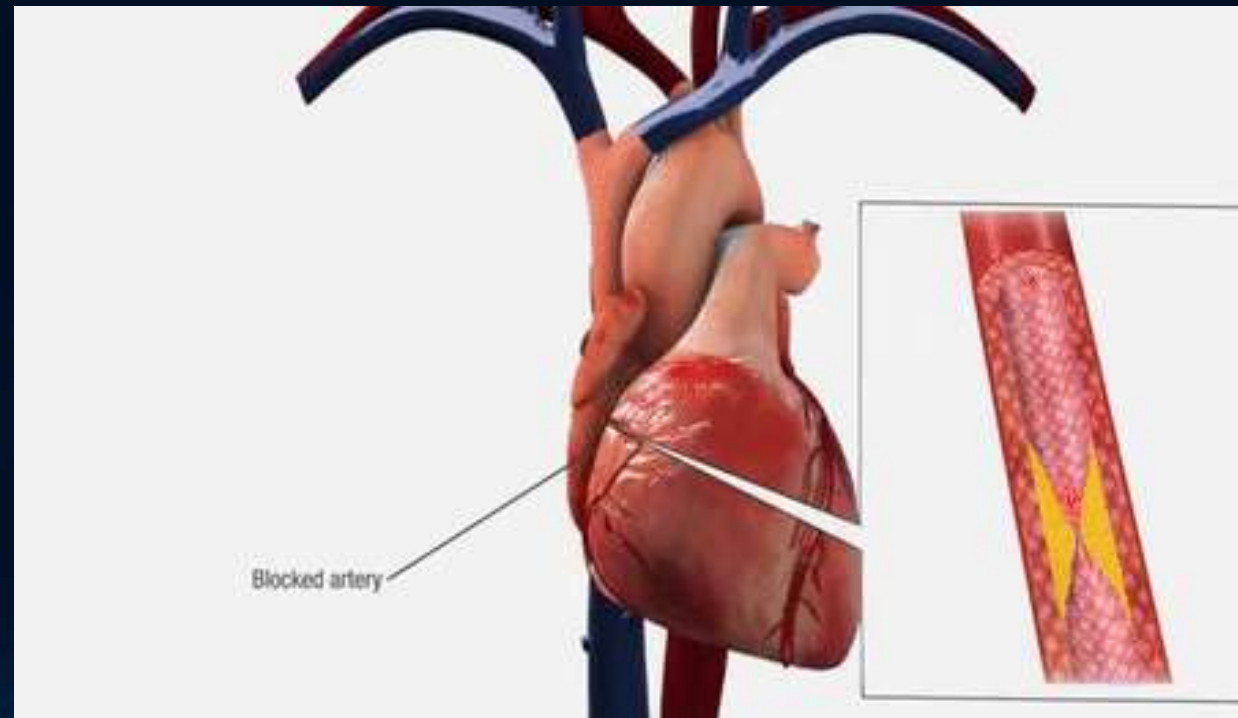


ניתוח מעקפים

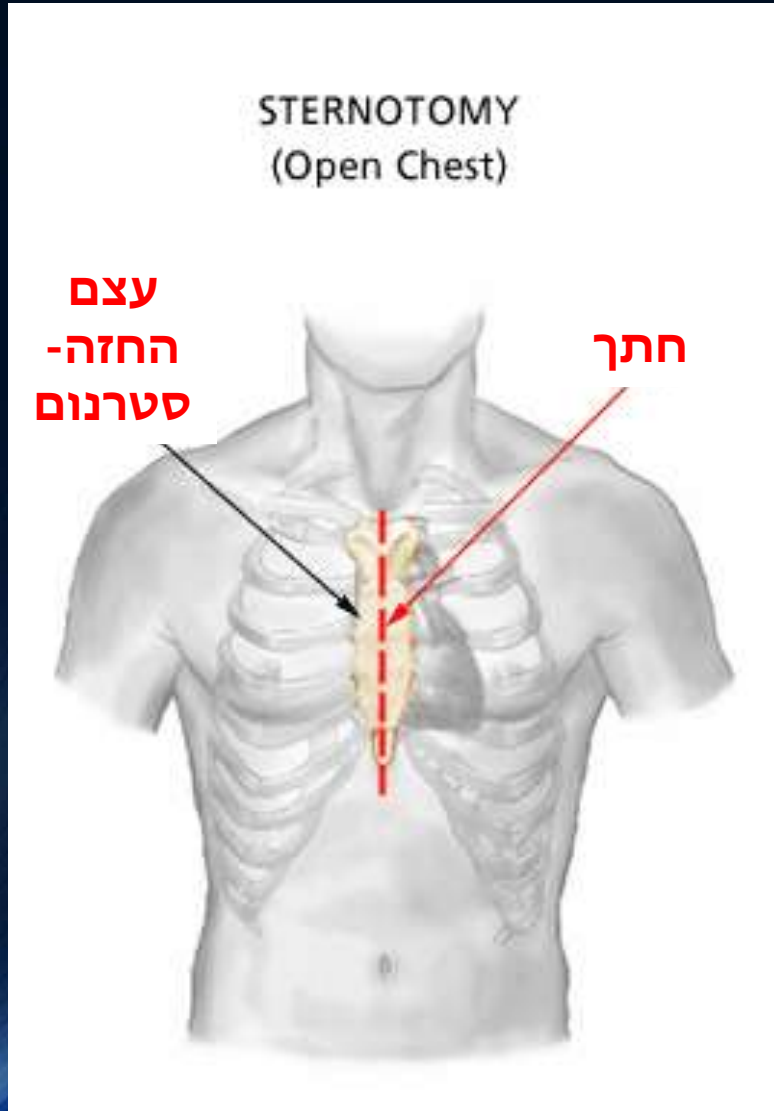
ניתוח מעקפים היא פרוצדורה כירורגית המטפלת בהצרות של העורקים ע"י יצירת מעקף סביב החסימות של העורקים הקורונריים באמצעות עורקים ו/ או ורידים ממקום אחר בגוף כדי לשפר זרימת הדם ללב.

המעקף

מעקף הוא קטע של כלי דם שמטרתו לעקוף את החלק החסום בעורק הכלילי. ניתן ליצור מעקף מעורק השד הנמצא בתוך בית החזה, מוריד הרגל או מעורק היד.



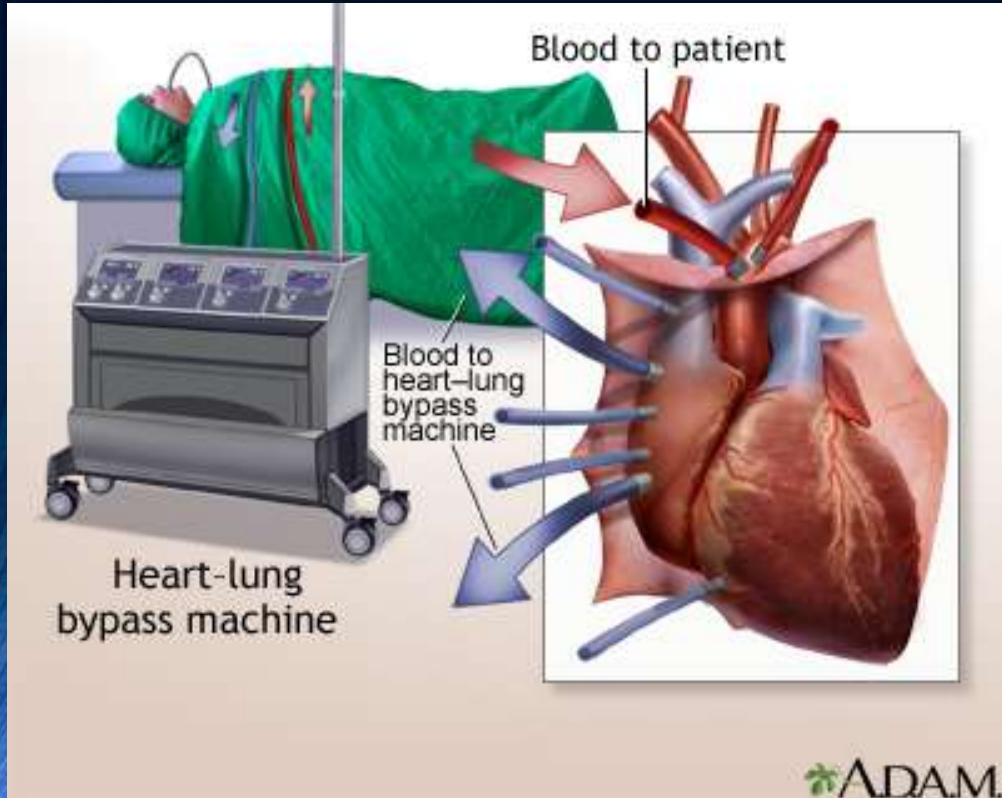
ניתוח מעקפים



הניתוח מתבצע על ידי פתיחת
עצם החזה (סטירנוטומיה)
בחתך באורך 10-15 ס"מ

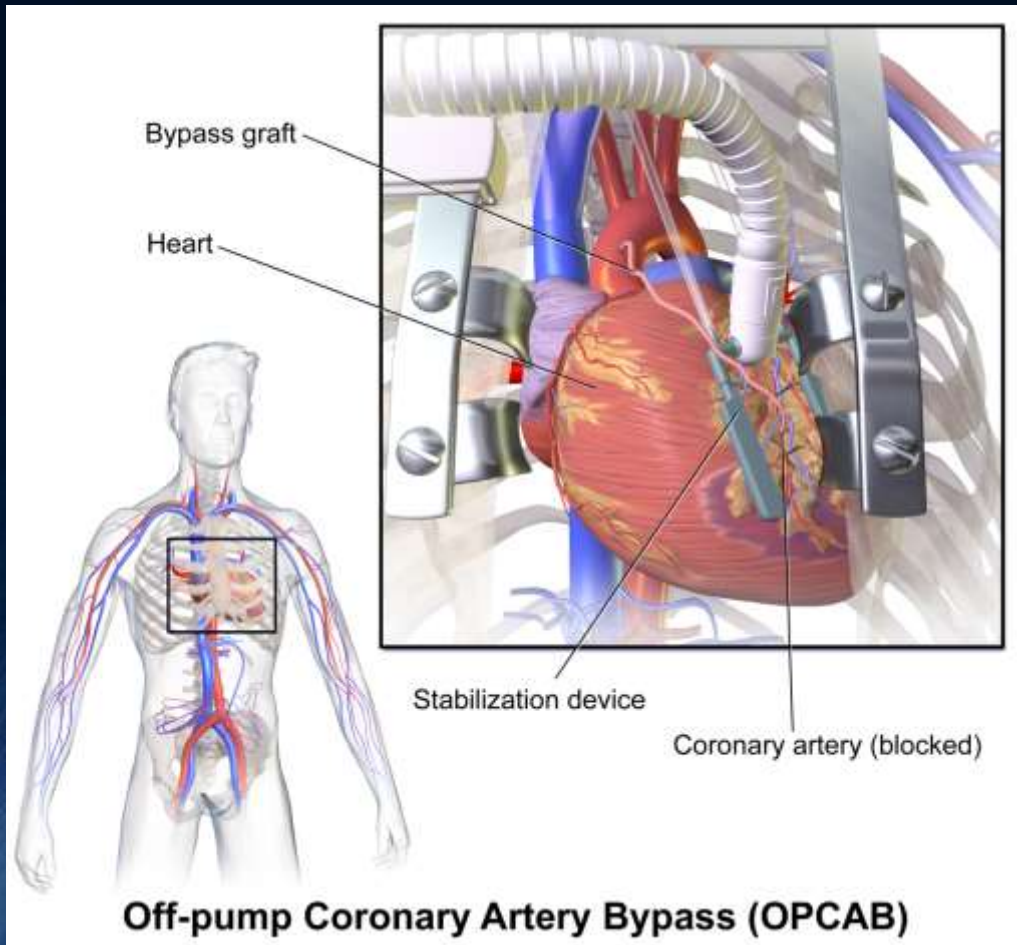
ניתוח מעקפים – שיטות ניתוח

קיימות שתי שיטות לביצוע הניתוח:



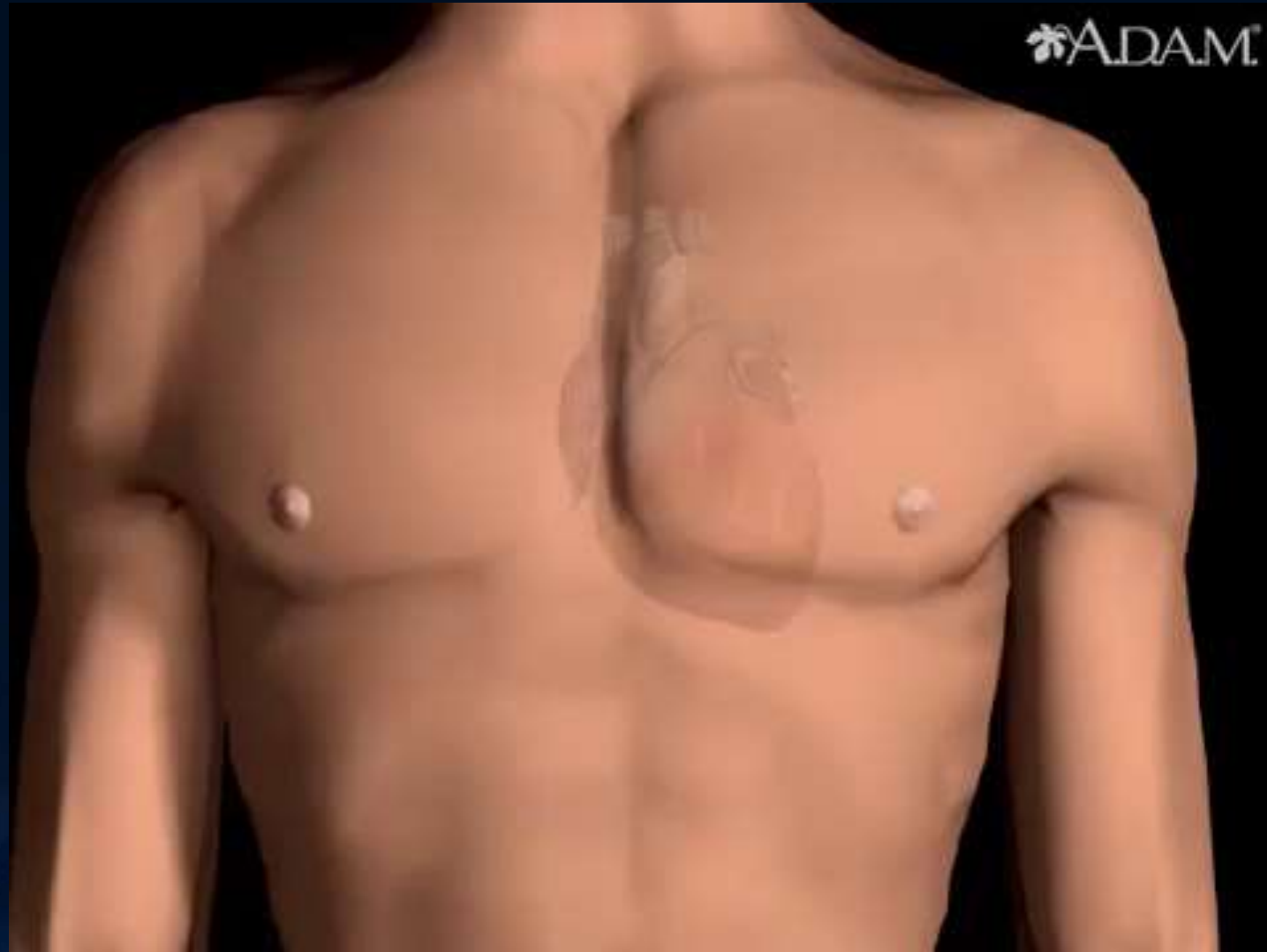
(1) שימוש במכונת לב ריאה

CABG = שימוש במכונה שמזרימה דם למנותח במהלך הניתוח כאשר הלב אינו פועם. בתום הניתוח, מחדשים את זרימת הדם ללב ופעילותו מתחדשת.



(2) ללא שימוש במכונת לב
ריאה OPCAB = ביצוע
ניתוח מעקפים ללא
הפסקת הפעילות הלבבית,
כאשר הלב ממשיך לפעום.

ניתוח מעקפים – סרטון



לפני ניתוח

רחצה:

תתבקש/י להתרחץ גם **בערב** שלפני הניתוח וגם **בבוקר** הניתוח על מנת להפחית עד כמה שניתן את מספר החיידקים שבכך למנוע זיהומים לאחר הניתוח.

- עליך להתרחץ ולחפוף ראש בסבון ספטל סקרב שנמצא במקלחות במחלקה ובספוגיות אשר תקבלי/י מהאח/ות במחלקה.
- הרחצה תתבצע תחת **מים זורמים**
- יש לזרוק את ספוגיות הרחצה ולהחליפן בין איבר לאיבר.

לפני ניתוח

גילוח:

כשעה לפני הניתוח, תגולח באיזורים הרלוונטים לניתוח אותו את/ה מיועד לעבור.

לאחר הגילוח יש לבצע **רחצה** באותה הדרך כמו ערב לפני.

לאחר הרחצה יש ללבוש **כותונת בלבד** ללא תחתונים או גרביים

חשוב ביותר להסיר שיניים תותבות ותכשיטים.

יום הניתוח

- כתלות בתכנית הניתוחים לאותו היום תקרא לחדר הניתוח
- במידה ואת/ה ראשון בתכנית הזמן המשוער להקרא לחדר הניתוח הינו 07:00 מכאן הלאה התלות הינה בסיום הניתוח הקודם.
- זמן משוער של ניתוח לב: **4-6 שעות מתחילת הניתוח.**

ביום הניתוח

- מלווים יורשו ללוות **עד לכניסה לחדר הניתוח**.
- אין להשאיר כל פריט במחלקה לאחר המעבר לחדר הניתוח.
- מטופלים מעוברים ממחלקת ניתוחי לב לחדר ניתוח שממוקם בקומה 1 בליווי סניטר.

בניתוח לב

- בסיום ניתוח לב המטופל/ת מועבר ישירות **ליחידת טיפול נמרץ** להמשך הטיפול.
- זמן אשפוז מינימאלי ביחידת טיפול נמרץ **24-48 שעות** לאחר הניתוח, מעבר לכך על פי מצבו של המטופל והחלטת צוות הרפואי.

יחידת טיפול נמרץ – שעות ביקור

שעות ביקור ביחידת טיפול נמרץ
ויחידת ביניים

בוקר: 12:00 - 12:30

ערב: 18:00 - 18:30

מידע רפואי למשפחות יינתן
בין השעות:
11:00 - 12:00

- ליחידה ייכנסו עד 3 מבקרים למטופל.
- מבקר אחד בכול פעם ליד מיטת החולה.
- לא ניתן להכנס ליחידה מעבר לשעות אלו.

תודה על ההבנה
צוות מחלקת ניתוחי לב וחזה

יחידת טיפול נמרץ ממוקמת באותה קומה עם
מחלקה לניתוחי לב וחזה (קומה 4) מול דלפק אחיות.

שעות הביקור ביחידת טיפול נמרץ:

שעות ביקור

12:00-12:30

18:00-18:30



יחידת טיפול נמרץ – שעות ביקור

שעות ביקור ביחידה מוגבלות מאוד ולא ניתן להיכנס או להישאר ביחידה בין שעות הביקור במספר סיבות:

- מתקיימת עבודה מתמדת סביב מיטת המטופל להבטחת טיפול וניטור רציף.
- שמירה על פרטיות המטופל בסביבת טיפול נמרץ
- טיפול בחולים קריטיים ולא יציבים

שימו לב!

בשל טיפול בחולים במצבים קריטיים ומסכני חיים קיימת אפשרות שזמן ביקור מתקצר ו/או נדחה. אנו מבקשים הבנה וסובלנות מצד המבקרים.

כניסה ליחידת טיפול נמרץ

ליחידת טיפול נמרץ ניתן להיכנס באישור של צוות המטפל של היחידה בלבד.

אנו מקפידים על הנהלים למניעת זיהומים לכן מבקשים ממבקרים להקפיד על מספר כללים:

✓ **לשטוף ידיים עם ספטול** שהוא נוזל אנטיביוטיקטריאלי אשר ממוקם בכניסה ליחידה.

✓ ללבוש **חלוק** שמחולק למבקרים על ידי צוות היחידה. אנו מבקשים לא לצאת עם החלוק מעבר לדלתות היחידה.

✓ מותר להיכנס **למבקר אחד לכל מטופל** בו זמנית ועד שלושה מבקרים למטופל בשעת ביקור אחד.

אשפוז ביחידה לטיפול נמרץ – מידע למטופל

- לאחר ניתוח בזמן האשפוז ביחידת טיפול נמרץ תהיה מחובר למספר מכשירים וצנתרים לכן תנועתך תהיה מוגבלת.

דוגמאות לצנתרים :

- **צינור הנשמה** נכנס דרך הפה מגיעה לריאות ודרכו מכונת הנשמה מעבירה את האוויר. הצינור עובר דרך מיתרי הקול לכן כל עוד תהיה מחובר אליו לא תוכל לדבר. צוות הרפואי יוציא את צינור ההנשמה ברגע שתתעורר מספיק טוב כדי שתשתף פעולה עם הצוות ותוכל לנשום עצמונית.
- **זונדה** באף לניקוז הפרשות קיבה
- **נקזים** בבית חזה
- **עירו** בצוואר וידיים
- **קטטר שתן**



אשפוז ביחידה לטיפול נמרץ – מידע למטופל

- בזמן התעוררות מניתוח בהרדמה כללית בן אדם עדיין מעורפל מהשפעת תרופות הרדמה ולא תמיד מודע למעשיו לכן כדי למנוע שליפת צנתרים ומכשירים חשובים בזמן זה צוות המטפל יקשור את ידך עם **קשירת מיוחדות לדפנות המיטה**. **צוות ידאג להוריד את הקשירות מיד לאחר הוצאת צינור ההנשמה**.
- לאחר הוצאת צינור הנשמה תתחיל בהדרגה לשתות ולאכול. כמו כן בעזרת הצוות תרד לישיבה בכורסא ותודרך לפיזיותרפיה נשימתית.
- לאורך כל אשפוז ביחידת טיפול נמרץ **אסור לעבור בין מיטה לכורסא או לעמוד באופן עצמאי ללא עזרה של הצוות** בשל סכנת שליפה של צנתרים ומכשירים חשובים.
- החלטה על שחרור מיחידת טיפול נמרץ למחלקה בידי מנהל טיפול נמרץ וצוות הרפואי.

אשפוז ביחידה לטיפול נמרץ – מידע למלווה

- בסיום הניתוח מטופל עדיין **מורדם ומונשם** מועבר מחדר ניתוח בקומה 1 ליחידת טיפול נמרץ בקומה 4 בליווי צוות רפואי מוגבר ומכשירי ניטור וטיפול שונים.
- לאחר כניסתו ליחידה מלווים מתבקשים **להישאר מחוץ לדלתות היחידה**.
- בסיום קבלה וטיפול הראשוני **רופא מנתח יעדכן את המשפחה** בפרטי הניתוח ומצבו של המטופל.
- לאחר מכך מתאפשר **לשני מלווים בלבד** ביקור קצר של מספר דקות. לאחר מכך ביקור יתאפשר רק בשעות הביקור.

ניתן לצור קשר עם צוות היחידה טלפונית במספר: 04-8250259

צוות המטפל הינו זה שעונה לטלפון לכן אנו מבקשים מקרובי המטופל לבחור **נציג אחד** שדרכו יתקיים הקשר ולהתאזר בסובלנות



שאלות

אנו מאחלים לך החלמה מהירה
צוות מחלקת ניתוחי חזה ולב
בית חולים כרמל

