

חולה יקר,

ראשית, אנו צוות היחידה רוצים לאחל לך החלמה מהירה ושיבה לבריאות והביתה. בכדי להקל עליך להתארגן בסביבה הזרה והחדשה, נספר לך מעט על היחידה, נהליה ושיגרתה. מטופלי היחידה מחוברים למוניטורים שמספקים מידע על קצב הלב, לחץ הדם ומדדים חשובים אחרים, את כל המדדים אנו רואים גם בתחנת האחיות ועל גבי מסך הנמצא בפרוזדור.

חוברת זו נועדה להציג מידע מוקדם ולנסות להשיב על כמה מהשאלות המעסיקות אותך ואת בני משפחתך. אנו נעשה כמיטב יכולתנו להקל עליך את שהותך ביחידה. אנו זקוקים לשיתוף פעולה מצידך ומצד בני משפחתך ומבקשים שתענו להנחיות הצוות המטפל.

צוות היחידה

צוות היחידה כולל רופאים אחים ואחיות וכוח עזר. במידת הצורך אנו משתפים בטיפול צוות רב מקצועי מתחומים נוספים כמו: עבודה סוציאלית, היחידה לתזונה וודיאטה, פיזיותרפיה, ריפוי בעיסוק ורופאים מתחומי התמחות שוהים. אנא הרגש נוח לשתף אותנו בבעיות וליידע אותנו במידה ויש לך צרכים יחודיים, אנו נעשה כמיטב יכולתנו לעזור לך.

מיקומך ביחידה

היחידה שלנו יכולה לקלוט עד 12 מאושפזים. ביחידה ישנם חדרים המיועדים לשני חולים, חדר המיועד ל3 חולים וחדר אחד המיועד לקלוט חולה אחד. הבחירה באיזה חדר תתקבל תלויה במצבך הבריאותי ועל סמך השיקול המקצועי של הצוות. אנו מקפידים שבאותו חדר יהיו חולים מאותו המין, אך לעיתים נאלצים לצרף באותו חדר חולים משני המינים. אנו עושים כל מאמץ להפריד בין המינים בהקדם האפשרי. בכל מקרה, צנעת הפרט ופרטיותך לא נשכחת לרגע משיקולנו. במהלך האשפוז צפוי העברתך מחדר אחד לחדר אחר וזאת עקב צרכי הבריאות שלך או של המאושפזים האחרים. לעיתים ההעברות נעשות בשעות שאינן נוחות לך, אנו מתנצלים מראש ומבקשים את הבנתך.

קבלת מידע

סמוך לקבלתך ליחידה, הצוות יסביר לכם על סיבת האשפוז והטיפול ובהמשך ניתן לקבל מידע מעודכן מהצוות הרפואי והסיעודי, כל אחד בתחום עיסוקו בין השעות 12:00 עד השעה 14:00. זאת בנוסף למידע שוטף אודות טיפולים ובדיקות שתעבור במהלך האשפוז.

על מנת להקל על תהליך מסירת המידע אנו מבקשים למסור לאחר קבלת הסכמה ממך לאחד מבני המשפחה כנציג המשפחתי.

במידה וחל שינוי משמעותי במצבך אנו מתקשרים ליידע את המשפחה.

אנו נמנעים למסור אינפורמציה על מצב החולה בטלפון וזאת מפאת שמירת פרטיותו ובהתאם לחוק זכויות החולה.

עם השיחרור מהיחידה תקבל עותק לרופא המטפל שלך ועותק בשבילך מהמסמכים הבאים:

מכתב שיחרור רפואי

מכתב שיחרור סיעודי לאחות המרפאה

תרשים אקג אחרון

דו"ח צנתור (במידה ועברת צנתור)

על פי בקשתך תוכל לקבל סרט צנתור דרך מזכירת הצנתורים, תמורת תשלום של 22 ₪ במשרד הקבלה.

מנוחה וביקור משפחות

מנוחה הינה חלק בלתי נפרד מהטיפול בשלבים הראשונים של אוטם שריר הלב, וזאת על מנת להקטין את העומס על הלב. מאחר והחולה זקוק למנוחה רבה אנו מבקשים להקפיד על ביקור בני משפחה בשעות הביקור המותרות ולהימנע ממבקרים רבים בו זמנית.

הקפדה על ביקור בני המשפחה בשעות המותרות תתרום למנוחת החולים והחלמתם ותעזור לעבודה סדירה של הצוות.

ארוחות

חלק מהטיפול באוטם שריר הלב כולל שמירה על כלכלה עשירה בירקות ודלה בכולסטרול ומלח. במידה והחולה מבקש, ניתן להביא אוכל מהבית, ובלבד ששומרים על העיקרון.

ניידות

ביממה הראשונה לאשפוזך, תהיה מרותק למיטה ומחובר למכשירי הניטור השונים. בתוך המיטה מותר להסתובב ולשנות את תנוחתך לפי נוחותך. הצוות הסיעודי יעזור לך למלא את הצרכים הבסיסיים שלך. לעזרתך נמצא פעמון בהישג ידך. בכל מצב של הרגשה של כאבים, קושי בנשימה או הרגשה לא טובה או התעוררות צורך כלשהו, אנא צלצל בפעמון לקבלת עזרה של הצוות. לאחר היממה הראשונה, אנו נתחיל לעזור לך בניידות הדרגתית לפי מצבך. תחילה ישיבה בכורסא, בהמשך הליכה בחדר ולאחר מכן הליכה למקלחת ולשירותים.

מיכשור

בעידן החדש יש לקידמה הטכנולוגית ולמיכשור המתקדם תפקיד חיוני בטיפול בחולים. ביחידה החולים מחוברים למספר מכשירי ניטור אשר מטרתם לספק אינפורמציה מתמדת ולהתריע מפני בעיות המתעוררות או שינויים במצבו של החולה. אנו מנטרים את הדופק, מודדים לחץ דם וריווי החמצן בגוף. בנוסף ישנם מכשירים שתפקידם לווסת את התרופות הניתנות דרך הוריד. חשוב מאוד לא לפרק, לנתק או "לטפל" בעצמך באף אחד מהמכשירים האלה, דבר העלול לפגוע בבריאותך. בכל שאלה או דאגה ניתן לפנות לצוות המטפל. צפצופים הם תופעה שכיחה ומטרידה ביחידה לטיפול נמרץ, אך צפצופים מהווים התראה והצוות המטפל ידאג לתת מענה לך. חשוב לזכור שחלק מהצפצופים בסביבה שלך נובעים עקב שינויים במצבם של חולים אחרים.

שימוש בפלאפונים

ביחידה חל איסור מוחלט להשתמש בטלפונים סילולארים בשעות המנוחה והשינה של החולים, בין השעות 14:00 – 16:00 ואחרי השעה 20:00 בערב. ניתן להתקשר ליחידה ואנו נדאג להעביר הודעה לחולה מבן המשפחה המתקשר.

שמירת חפצי ערך/כסף

בעת קבלתך לאשפוז ביחידה אנו ממליצים לך להעביר את הכסף/חפצי ערך שברשותך לבן משפחה. במידה ולא יהיה בן משפחה ניתן להפקיד את כסף/חפצי ערך בכספת במשרד הקבלה.

סדר היום

05:00-07:00	השכמה, מדידת לחץ דם, מדידת חום, דופק ותרשים אקג. תקבל מים עם מנטה לשטיפת פה, כוס תה ותרופות.
07:30-08:30	ביקורי משפחות
08:00-10:00	טיפול אישי, עזרה ברחצה על פי המצב הבריאותי, טיפולים וחלוקת תרופות.
09:00-12:00	ביקור רופאים. וטיפולים.(מדידות לחץ דם, חום, הכנה לבדיקות ועוד.
12:00-14:00	ביקורי משפחות שיחות עם הרופא והצוות הסיעודי על מצב המטופל.
12:00-12:30	מדידת סימנים חיוניים, בדיקות סוכר חלוקת תרופות וארוחת צהריים.
13:45-14:00	טיפול אישי במטופלים, חלוקת תרופות, והתחלת מנוחת צהריים.
14:00-16:00	מנוחת צהריים למטופלים, כל המטופלים יחוברו למוניטור, שיחרור האורחים. וסגירת פלאפונים.
16:00-16:30	מדידת לחץ דם, חום, חלוקת תרופות, שתיה. וביקורי משפחות ואורחים..
16:30-20:00	ביקורי משפחות ואורחים..
17:30-18:00	ארוחת ערב
19:30-20:00	טיפול אישי במטופלים, מדידת לחץ דם, חום ודופק.
20:00-21:00	חלוקת תרופות, חיבור כל המטופלים למוניטור וכיבוי אורות.

בדיקות

במהלך האשפוז ייתכן ותעבור מספר בדיקות שנועדו לאבחון, טיפול והערכת מצבך הבריאותי. כל מטופל נזקק לחלק או כל הבדיקות על פי מצבו. להלן הסבר קצר על מספר בדיקות:

בדיקת אק"ג (אלקטרוקרדיוגרם)

בדיקת האק"ג הינה רישום חשמלי של הפעילות החשמלית של שריר הלב. מטרת הבדיקה לזהות שינויים או נזק שנגרם ללב ואת מיקומו. הבדיקה נעשית במיטה בשכיבה על הגב ואינה כואבת הבדיקה מתבצעת על ידי חיבור נקודות מגע על שתי הידיים ושתי הרגליים ו6 נקודות מגע על החזה השמאלי.

צילום חזה

הבדיקה מספקת מידע לגבי גודל ומבנה הלב, העורקים הגדולים (האורטה) ומצב הריאות. צילום חזה בד"כ נעשה במיטה ביחידה. הקרינה המועברת בבדיקה זו הינה מינימלית. לנשים בהריון נדרשת זהירות מיוחדת.

אקו לב (אקוקרדיוגרפיה)

הבדיקה מבוססת על טכניקה אשר שולחת גלי קול דרך החזה וקולטת אותם בחזרה מהלב והמסתמים. הגלים המתקבלים בחזרה נרשמים ומתורגמים על ידי המכשיר למבנה הלב ומרכיביו. הבדיקה מאפשרת להעריך את גודל הלב, תקינות החללים, מצב המסתמים ותנועת דפנות הלב. הבדיקה מתבצעת במיטתך על ידי טכנאי אקו מיומן ומפוענחת על ידי רופא. אין צורך בהכנות מיוחדות לפני הבדיקה.

מבחן מאמץ (ארגומטריה)

הבדיקה משמשת לזיהוי מחלת לב איסכמית, דרגת הסיכון לאחר אוטם שריר הלב והערכת הסיכון להופעת הפרעות קצב במאמץ. יש צורך בצום שעתיים לפני הבדיקה. הבדיקה נעשית במכון למבחני מאמץ ומבוצע על ידי טכנאי מיומן ורופא. הבדיקה כוללת הדבקת מדבקות מוניטור על החזה ושרוולית לחץ דם על הזרוע לניטור לחץ הדם והדופק בזמן הריצה על המסלול. מהירות ושיפוע המסילה משתנה באופן הדרגתי בשליטה של הבודק.

מיפוי לב (טליום)

מיפוי לב על ידי חומר רדיואקטיבי המוזרק לתוך הוריד, לאחר מאמץ ובמנוחה. הבדיקה נערכת במכון למבחני מאמץ ובמכון לרפואה גרעינית. מטרת הבדיקה לזהות אזורים אסכימיים או אזורי נמק בשריר הלב.

לגבי בדיקות וטיפולים כמו צנתור, אנגיופלסטיה (בלון) והשתלת תומך או קוצב לב תקבל חוברות מידע והסבר מפורט מהצוות הרפואי והסיעודי.

הטיפול התרופתי

לטיפול התרופתי תרומה משמעותית בתהליך ההחלמה ושיפור תפקוד הלב ומניעת הישנות אירועים חוזרים בעתיד.

חשוב ביותר שלא תפסיק תרופה על דעת עצמך, גם כשאתה מרגיש טוב.

בכל מקרה של שאלה או חשש תיוועץ ברופא המטפל שלך.

כאן נביא עיקר המידע לגבי מספר תרופות כאשר נתייחס למטרת התרופה, דרך הפעילות ותופעות הלוואי השכיחות.

אספירין

שמות מסחריים: קרטיה מיקרופירין טבפירין.,

תפקיד - מונע היצמדות טסיות הדם.

תופעות לוואי: דימומים.

חשוב: יש לקחת את תרופה לאחר אוכל

תרופה לכל החיים.

PLAVIX(Clopidogrel)

תפקיד מונע היצרות חוזרת של העורק הכלילי לאחר השתלת תומך.

תופעות לוואי: פריחה, דימומים.

חוסמי הקולטן - ביטא

שמות מסחריים: נורמיטן (נורמלול), לופרסור אורוס, נאובלוק, דרלין

תפקידם – מאט את קצב הלב, את כוח ההתכווצות, ותצרוכת החמצן של הלב.

תופעות לוואי: ירידה בדופק ובלחץ הדם.

במידה ותרגיש סחרחורת או חולשה קיצונית נא לדווח לצוות המטפל.

מעכבי האנזים - ACE

שמות מסחריים: קפוטון, קפטופריל, קונברטין, אנלפריל, טריטייס

תפקידם – הורדת לחץ דם, מעלה את תפוקת הלב.

תופעות לוואי: ירידה בלחץ דם, שיעול טורדני, טעם מתכתי בפה.

סטטינים

שמות מסחריים: סימוביל – סימבקור, ליפיטור

תפקידם – הורדת רמת הכולסטרול בדם, טיפול בדלקת של העורק.

(הורדת L.D.L).

תופעות לוואי: הפרעה בתפקודי כבד. (הפיד).

ניטראטים

שמות מסחריים: מונוקורד, קורדיל תת לשוני/אזוקט תרסיס

שימוש: במקרים של כאבים או לחצים בחזה.

פעילות: הגברת שחרורו של חומר מדפנות כלי הדם המשפיע על הרחבת כלי הדם הוורידיים והעורקים הכליליים.

תופעות לוואי: סחרחורת, ירידה בלחץ דם, כאבי ראש וסומק.

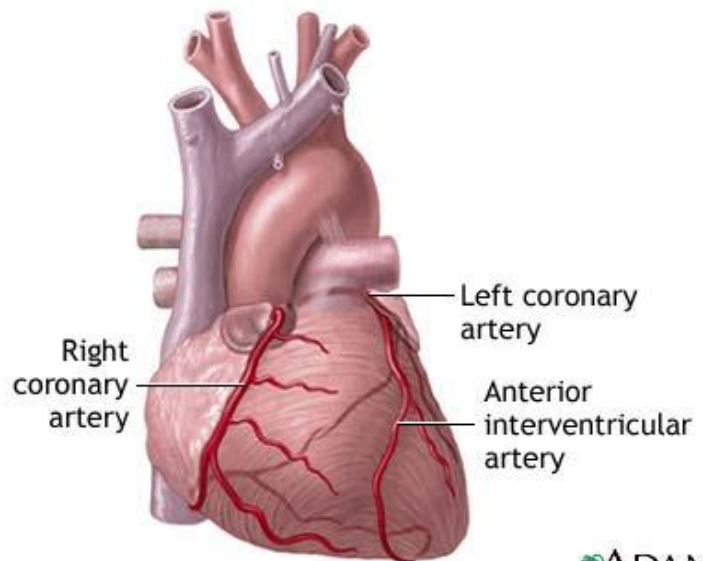
החלמה ושיקום לאחר אירוע לבבי

שרותי החלמה ושיקום לאחר אוטם שריר הלב ו/או צנתור טיפולי, הם חלק מהטיפול הכוללני במחלת לב.. במידה והנך מעוניין להצטרף לאחת מתוכניות השיקום, אנא פנה לצוות המטפל על מנת לקבלת מידע כללי או פרטני לגבי הצורך ואפשרויות השיקום לפני השיחרור מהיחידה.

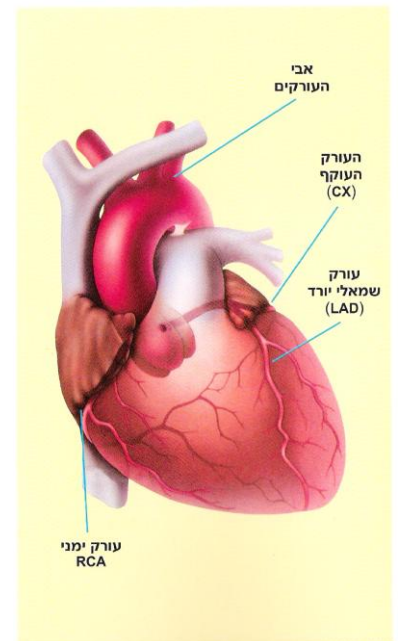
גורמי סיכון להתפתחות מחלת לב כלילית

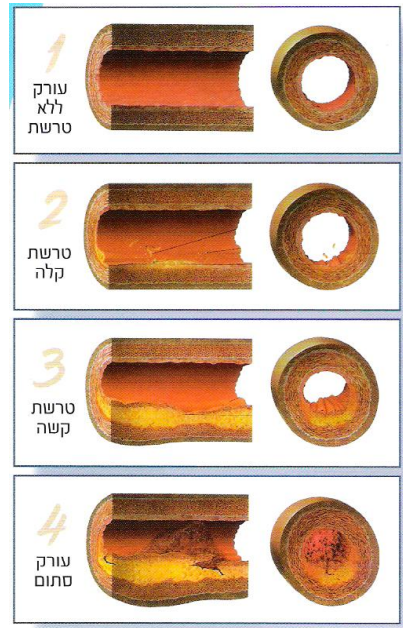
<u>גורמי סיכון בלתי נשלטים</u>	<u>גורמי סיכון נשלטים</u>
מין	עישון
גיל	יתר לחץ דם
נטייה תורשתית (היסטוריה משפחתית)	סוכרת
	רמת גבוהה של שומנים בדם
	עודף משקל
	חוסר פעילות גופנית

העורקים הכליליים

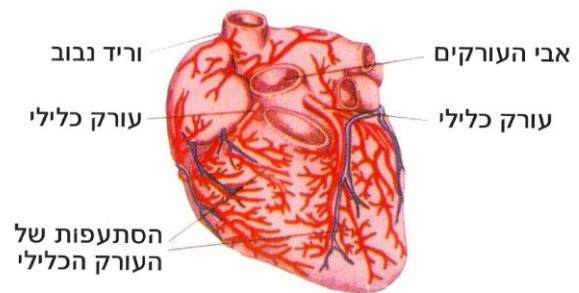


התפתחות טרשת העורקים הכליליים





אספקת הדם של הלב



מבנה הלב

